



Société Limousine d'Odonatologie  
11, rue Jauvion  
87000 LIMOGES

---

# Forêt de Rochechouart

(Rochechouart, Saint-Auvent - 87)

---

*Etude des Odonates*



**novembre 2004**

**Maître d'ouvrage**

CREN-Limousin  
6, ruelle du Theil  
F-87510 SAINT-GENCE

**Réalisation**

Société Limousine d'Odonatologie  
11, rue Jauvion  
F-87000 LIMOGES

# SOMMAIRE

---

|  |    |
|--|----|
| I- INTRODUCTION.....   | 2  |
| II- BILAN DES CONNAISSANCES EXISTANTES .....                               | 2  |
| A- Bilan des inventaires effectués.....                                    | 2  |
| B- Liste des espèces présentes .....                                       | 2  |
| III- PROSPECTIONS EFFECTUEES .....   | 3  |
| IV- BILAN.....   | 4  |
| V- ESPECES REMARQUABLES.....   | 5  |
| L'Agrion mignon <i>Coenagrion scitulum</i> (Rambur, 1842).....             | 5  |
| Le Cordulégastre annelé <i>Cordulegaster boltonii</i> (Donovan, 1807)..... | 5  |
| L'Agrion nain <i>Ischnura pumilio</i> (Charpentier, 1825) .....            | 5  |
| Le Leste dryade <i>Lestes dryas</i> Kirby, 1890.....                       | 6  |
| Le Leste verdoyant <i>Lestes virens</i> (Charpentier, 1825).....           | 6  |
| VI- HABITATS ET LIBELLULES REMARQUABLES .....                              | 7  |
| A- Milieux de développement.....   | 7  |
| B- Eléments de Conservation .....  | 9  |
| C- Propositions d'actions.....   | 9  |
| ANNEXES.....   | 10 |

---

## Illustrations

S.L.O.

Couv : *Lestes dryas* Kirby, 1890

## Cartographies

Logiciel F-Nat, *Saxrub informatique*

## Bibliographie

AGUILAR (d') J., DOMMANGET J.-L., 1998.- Guide des Libellules d'Europe et d'Afrique du Nord.- *Les Guides du Naturaliste, Delachaux et Niestlé*, 463 p

CSRPN, 1999.- Liste des espèces déterminantes, réactualisation de l'inventaire ZNIEFF en Limousin.- *Diren Limousin*, 21 p

DOMMANGET J.L., 1987.- Etude faunistique et bibliographique des Odonates de France.- Collection Inventaires de Faune et Flore, fasc. 36.- Secrétariat

Faune/Flore, MNHN, Paris, *collection Inventaires de faune et de flore*, 283 p

GUERBAA K., 2002.- Les espèces d'Odonates "remarquables" du Limousin.- *Martinia*, 18 (1) : 3-12

MARTIN R., 1907.- Les Odonates de la Haute-Vienne.- *La Revue Scientifique du Limousin*, (15) 169 : 1-11

SLO, 2003.- Atlas des Libellules du Limousin.- *Epops Hors-Série*, 110 p

[SLO, 2003.- Odonates du site N2000 Vallée de la Gartempe (Creuse, Hte-Vienne), synthèse des connaissances.- *non pub.*, 9p]

[SLO, 2003.- Plan Loire Grandeur Nature, Odonates. Rapport final.- *non pub.*, 18 p]

## Rédaction

Karim GUERBAA

---

## I- INTRODUCTION

---

La Société Limousine d'Odonatologie s'est vue confier la réalisation d'une étude sur les Odonates du site de la forêt de Rochechouart. Ce travail s'inscrit dans le diagnostic écologique réalisé par le CREN sur ce milieu naturel.

Le présent rapport dresse le bilan des connaissances sur le site et met en évidence les taxons remarquables ainsi que leurs caractéristiques propres. Une carte localise les milieux propices aux odonates ainsi que les espèces patrimoniales.

La totalité des données est présentée en annexe.

## II- BILAN DES CONNAISSANCES EXISTANTES

---

Ce chapitre présente le résultat de l'extraction des données disponibles dans la base de données de la S.L.O.

La totalité des résultats de l'extraction est présentée en annexes.

### A- Bilan des inventaires effectués

Environ 10 données extraites de la base de la SLO concernent le site en question. Les inventaires sont récents, ils datent de 2003.

| INFORMATIONS DISPONIBLES DANS LA CENTRALE NATURALISTE |                     |
|---|---------------------|
| Nombre d'inventaires                                  | 5                   |
| Nombre de citations                                   | 14                  |
| Nombre de taxons cités                                | 11 espèces          |
| Auteurs   | BLOT V., DURANEL A. |

### B- Liste des espèces présentes

Les résultats sont donnés sous forme de tableau. Chaque espèce est accompagnée par un commentaire sur sa répartition en Limousin ainsi que sur le type de milieu où elle se développe généralement. Pour certaines espèces "remarquables" (notées en gras), nous avons mentionné des informations sur la localisation des observations.

| Nom scientifique                                  | Localisation, commentaire  |
|---|--|
| <i>Aeshna cyanea</i> (Müller, 1764)               | Bien représenté en Limousin. Espèce des milieux stagnants.   |
| <i>Anax imperator</i> Leach, 1815                 | Largement représenté en Limousin. Espèce des milieux stagnants.  |
| <i>Calopteryx virgo meridionalis</i> Sélys, 1873  | Bien représenté en Limousin. Espèce des ruisseaux et petites rivières bien claires.                          |
| <i>Cercion lindenii</i> (Sélys, 1840)             | Assez bien représenté en Limousin. Espèce des rivières à courant lent et des eaux stagnantes.                |
| <i>Chalcolestes viridis</i> (Vander Linden, 1825) | Répandu mais peu observé. Espèce des eaux stagnantes.  |
| <i>Ischnura elegans</i> (Vander Linden, 1820)     | Largement représenté en Limousin. Espèce des milieux stagnants.  |
| <b>Lestes virens (Charpentier, 1825)</b>          | Très rare en Limousin. Espèce des eaux stagnantes. Trouvé sur un petit étang à l'ouest de la Grange du noir. |
| <i>Orthetrum albistylum</i> (Sélys, 1848)         | Largement distribué en Limousin. Espèce des milieux stagnants.   |
| <i>Platycnemis pennipes</i> (Pallas, 1771)        | Largement représenté en Limousin. Espèce des rivières.   |
| <i>Sympetrum sanguineum</i> (Müller, 1764)        | Assez bien représenté en Limousin. Espèce des milieux stagnants.   |
| <i>Sympetrum striolatum</i> (Charpentier, 1840)   | Largement représenté en Limousin. Espèce des milieux stagnants.  |

Cela représente un total de 11 espèces citées. Une d'entre elles est d'un grand intérêt : le Leste verdoyant (*Lestes virens*, cf chapitre espèces remarquables).

### III- PROSPECTIONS EFFECTUEES

---

9 points d'inventaire ont été effectués cette année sur le site.

| Date de visite | Secteurs prospectés      |
|----------------|--------------------------|
| 16/07/2004     | Étangs, mares, Gorre     |
| 31/07/2004     | Étangs, mares, ruisseaux |

Nous y avons contacté 26 espèces. Les résultats sont donnés sous forme de tableau page suivante.

| Nom scientifique                                     | Localisation, commentaire   |
|--|---|
| <i>Anax imperator</i> Leach, 1815                    | Largement représenté en Limousin. Espèce des milieux stagnants.   |
| <i>Calopteryx virgo meridionalis</i> Sélys, 1873     | Bien représenté en Limousin. Espèce des ruisseaux et petites rivières bien claires.   |
| <i>Cercion lindenii</i> (Sélys, 1840)                | Assez bien représenté en Limousin. Espèce des rivières à courant lent et des eaux stagnantes.   |
| <i>Ceriagrion tenellum</i> (de Villiers, 1789)       | Bien représenté en Limousin. Espèce des milieux stagnants.  |
| <i>Chalcolestes viridis</i> (Vander Linden, 1825)    | Répandu mais peu observé. Espèce des eaux stagnantes.   |
| <i>Coenagrion puella</i> (L. 1758)                   | Largement représenté en Limousin. Espèce des milieux stagnants.   |
| <b><i>Coenagrion scitulum</i> (Rambur, 1842)</b>     | Assez rare en Limousin. Espèce des eaux stagnantes. Contacté sur l'étang en forêt et sur la mare à l'est des Bâtiments (Rochechouart).  |
| <b><i>Cordulegaster boltonii</i> (Donovan, 1807)</b> | Largement représenté en Limousin, nettement plus rare ailleurs. Espèce des milieux courants de plutôt bonne qualité. Contacté sur le ruisseau à l'ouest de la Motte (Rochechouart). |
| <i>Crocothemis erythraea</i> (Brullé, 1832)          | Assez bien représenté localement. Espèce des milieux stagnants.   |
| <i>Enallagma cyathigerum</i> (Charpentier, 1840)     | Largement représenté en Limousin. Espèce des milieux stagnants.   |
| <i>Gomphus pulchellus</i> Sélys, 1840                | Assez bien représenté en Limousin. Espèce des milieux stagnants à courants.   |
| <i>Ischnura elegans</i> (Vander Linden, 1820)        | Largement représenté en Limousin. Espèce des milieux stagnants.   |
| <b><i>Ischnura pumilio</i> (Charpentier, 1825)</b>   | Assez bien représenté en Limousin. Espèce pionnière. Observé sur l'étang en forêt (Rochechouart) et le ruisseau de Senas (Saint-Auvent)   |
| <b><i>Lestes dryas</i> Kirby, 1890</b>               | Peu commun en Limousin. Espèce des eaux stagnantes. Observé en nombre dans la mare à l'est de la Motte (Rochechouart)   |
| <i>Lestes sponsa</i> (Hansemann, 1823)               | Bien représenté en Limousin. Espèce des milieux stagnants.  |
| <b><i>Lestes virens</i> (Charpentier, 1825)</b>      | Très rare en Limousin. Espèce des eaux stagnantes. Contacté sur la mare dans la carrière.   |
| <i>Libellula depressa</i> L., 1758                   | Largement représenté en Limousin. Espèce des milieux stagnants.   |
| <i>Libellula quadrimaculata</i> L., 1758             | Largement représenté en Limousin. Espèce des milieux stagnants.   |
| <i>Orthetrum albistylum</i> (Sélys, 1848)            | Largement distribué en Limousin. Espèce des milieux stagnants.  |
| <i>Orthetrum brunneum</i> (Fonscolombe, 1837)        | Peu commun en Limousin. Espèce pionnière.   |
| <i>Orthetrum cancellatum</i> (L., 1758)              | Largement représenté en Limousin. Espèce des milieux stagnants.   |
| <i>Orthetrum coerulescens</i> (Fabricius, 1798)      | Largement représenté en Limousin. Espèce des eaux stagnantes et courantes.  |
| <i>Platycnemis pennipes</i> (Pallas, 1771)           | Largement représenté en Limousin. Espèce des rivières.  |
| <i>Sympetrum meridionale</i> (Sélys, 1841)           | Rare en Limousin, peu noté. Espèce des milieux stagnants  |
| <i>Sympetrum sanguineum</i> (Müller, 1764)           | Assez bien représenté en Limousin. Espèce des milieux stagnants.  |
| <i>Sympetrum striolatum</i> (Charpentier, 1840)      | Largement représenté en Limousin. Espèce des milieux stagnants.   |

## IV- BILAN

La synthèse des observations fait apparaître un total de 27 espèces notées sur le site de la forêt de Rochechouart. Les milieux de développement des odonates *in situ* sont les mares et les étangs. On notera certaines prairies périphériques de la forêt parcourues par des ruisselets, secteurs où nous avons contacté *I. pumilio* et *C. boltonii*.

Les espèces remarquables mentionnées sur le site sont présentées ci-après.

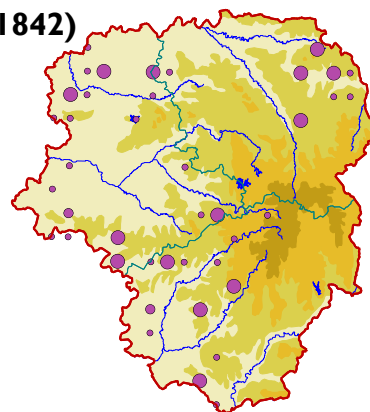
## V- ESPECES REMARQUABLES

---

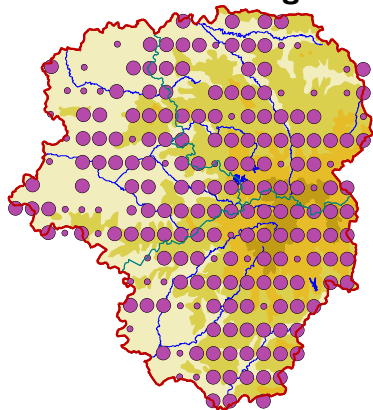
### L'Agrion mignon - *Coenagrion scitulum* (Rambur, 1842)

Cette espèce est un zygoptère de la famille des Coenagrionidae. L'Agrion mignon est présent de l'Europe de l'Ouest jusqu'à la Caspienne. On le rencontre aussi dans le Maghreb. Il est assez rare en Limousin et c'est une espèce inscrite à la liste rouge nationale (Dommanget, 1987).

*C. scitulum* apprécie les points d'eau stagnante ensoleillés et riches en végétation aquatique. Nous en avons contacté sur l'étang en forêt ainsi que sur la mare dans une carrière.



### Le Cordulégastré annelé - *Cordulegaster boltonii* (Donovan, 1807)

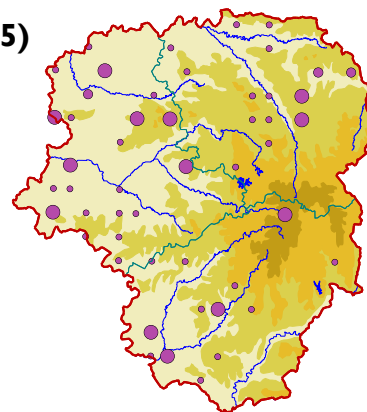


Cette espèce est un anisoptère de la famille des Cordulegastridae. Il est largement représenté en Limousin. Il est beaucoup plus rare dans d'autres régions de France. *C. boltonii* est d'ailleurs inscrit sur la liste rouge des espèces d'odonates menacés de France (DOMMANGET-1987), en tant qu'espèce localisée ou disséminée dont les effectifs sont en général assez faibles.

Il fréquente les ruisseaux et rivières aux eaux claires et oxygénées. Nous l'avons observé une fois sur un ruisseau dans une prairie à l'ouest de la Motte

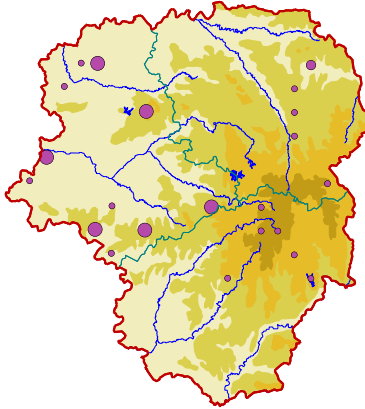
### L'Agrion nain - *Ischnura pumilio* (Charpentier, 1825)

C'est un zygoptère de la famille des Coenagrionidae. Il habite l'Europe, l'Asie et l'Afrique du Maghreb. Il est assez rare en Limousin. *I. pumilio* est inscrit à la liste rouge nationale (Dommanget, 1987). Il a été observé en 2004 sur l'étang en forêt (Rochechouart) et sur le ruisseau de Senas (Saint-Auvent).





### Le Leste dryade - *Lestes dryas* Kirby, 1890



Cette espèce est un zygoptère de la famille des Lestidae. Elle est peu notée en Limousin et apparaît comme assez rare dans notre région.

Ce Leste est inscrit à la liste rouge des espèces d'odonates menacés de France (DOMMANGET-1987), en tant qu'espèce très localisée ou peu fréquente en plaine, mais présentant des effectifs nettement plus importants à moyenne et haute altitude. Elle est aussi mentionnée sur la liste des espèces d'odonates déterminants pour la région Limousin (DIREN-1999).

L'espèce est connue dans notre région sur des pièces d'eau stagnante fournies en végétation hydrophile et hygrophile : Scirpes, Joncs, Carex etc... En effet, les femelles du genre *Lestes* insèrent leurs œufs directement dans la partie aérienne du végétal.

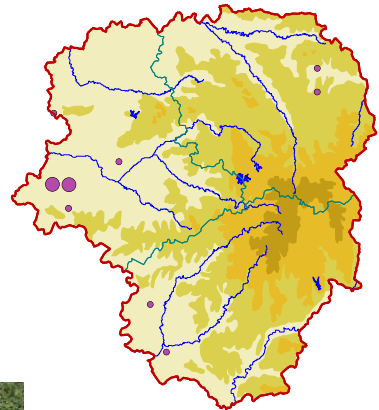
*L. dryas* a été observé sur une mare en bord de chemin à l'est de la Motte, où nous avons noté des accouplements et des pontes.

### Le Leste verdoyant - *Lestes virens* (Charpentier, 1825)

Cette espèce est un zygoptère de la famille des Lestidae.

Elle habite l'Europe et l'Asie. C'est une espèce des milieux stagnants. *L. virens* est inscrit à la liste des espèces d'Odonates déterminants pour la région Limousin (DIREN-1999).

Très rare en Limousin, il semble avoir régressé depuis les observations de R. Martin au début du vingtième siècle. Il a été noté en 2003 et 2004 sur des petits points d'eau entre les lieux-dits de la Grange du Noir et les Bordes (Rochechouart, Saint-Auvent). Sa reproduction a été mise en évidence sur ce site et c'est le seul pour l'instant en Limousin.



Mare dans la carrière : milieu de vie de *Lestes virens*

## VI- HABITATS ET LIBELLULES REMARQUABLES

---

### A- Milieux de développement

La majorité des espèces remarquables mentionnées sur le site sont des odonates d'eaux stagnantes. Les sites les plus propices que nous avons pu déterminer sont au nombre de trois : ils sont détaillés ci-dessous et page suivante.



Cet étang en pleine forêt est bordé par une lande humide. Ses bords sont colonisés par la végétation aquatique et en pente douce. C'est ainsi que l'on rencontre dans l'eau des carex, joncs, scirpes et utriculaires. La présence de végétaux aquatiques est propice au développement d'odonates rares. Nous avons observé sur ce site l'Agrion mignon et l'Agrion nain.

---



Cette mare est le résultat de l'exploitation d'une carrière. Elle a été colonisée par la végétation aquatique sur ces parties peu profondes, et présente l'avantage pour les odonates de n'avoir quasiment pas de poissons. Elle risque par contre de servir de dépotoir car nous y avons constaté la présence de déchets verts (branches coupées jetées dedans). Ont été observés sur ce site le Leste verdoyant et l'Agrion mignon.

---



La population de Leste dryade a été rencontrée sur une mare très végétalisée en bord de chemin à l'est de la Motte. Cette mare est couverte de carex et plantains d'eau, et semble s'assécher périodiquement : c'est le milieu optimum pour cette espèce.

**Carte de localisation page suivante**





## **B- Eléments de Conservation**

Les libellules sont des insectes dont la vie larvaire est aquatique. Elles sont donc intimement liées aux zones humides et il incombe pour leur préservation de conserver avant tout ces milieux. Dans le cas de la forêt de Rochechouart, nous avons vu que les sites les plus intéressants pour les libellules sont les mares et étangs. Les trois secteurs figurant sur la carte précédente abritent des espèces rares et attirent donc notre attention pour d'éventuelles actions de conservation.

Afin d'aiguiller les opérations de préservation futures, voici quelques principes de gestion propices aux odonates :

Eviter toute pollution de l'eau, d'origine chimique ou biologique : ce genre de phénomène peut être fatal pour les larves.

Eviter tout recalibrage des berges, curage total : ces actions détruisent la végétation et les larves qui s'y dissimulent.

Favoriser les pentes douces : les pentes douces permettent à la végétation de se développer, celle-ci servant de support pour les larves et pour la ponte des femelles.

Lutter contre la fermeture naturelle des mares en les curant partiellement et périodiquement : cette action permet de garantir le maintien de la mare (qui se comblerait naturellement si rien était fait) tout en ménageant la faune aquatique.

Conservier la zone ouverte de lande bordant l'étang forestier : l'aspect ensoleillé des berges de cet étang est propice aux libellules. De plus, la lande humide est un habitat rare méritant d'être conservé.

## **C- Propositions d'actions**

### **Inventaires complémentaires**

Leur objectif est de prospecter des zones identifiées par l'étude de végétation comme potentiellement intéressantes pour l'odonatofaune, n'ayant par contre pas vu le filet d'un odonatologue. Nous pensons notamment :

Aux prairies humides et autres milieux prairiaux hygrophiles,

Aux autres mares et étangs écologiquement intéressants non visités.

### **Suivis**

Le suivi des odonates apporte des informations sur l'évolution des milieux et sur l'impact des actions de gestion entreprises par l'Homme. Dans le cas d'une intervention pour la conservation d'un milieu humide, un suivi odonatologique pourrait être mis en place.

## **ANNEXES**

---

ANNEXE I : DONNEES ISSUES DE LA CENTRALE S.L.O.

ANNEXE II : DONNEES ISSUES DES PROSPECTIONS 2004

