

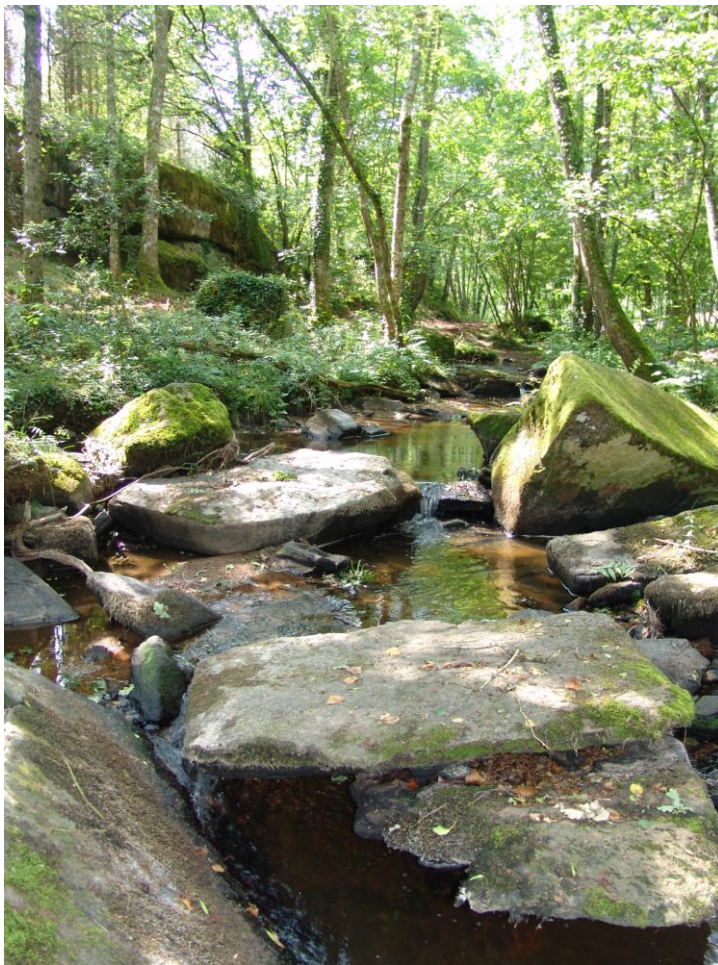


Société Limousine d'Odonatologie – 11 rue Jauvion, 87000 Limoges

---

Odonates du bassin versant  
**des rivières Sédelle, Cazine et Brézentine**  
**(Creuse)**  
**Synthèse des connaissances et prospections**

---



Etude réalisée par la Société  
Limousine d'Odonatologie



Commanditaire : Syndicat Intercommunal d'Aménagement  
de la Sédelle, Cazine et Brézentine  
novembre 2004

## **SOMMAIRE**

II. Bilan des connaissances -----	3
A. Bilan des inventaires effectués avant 2004 -----	3
B. Carte de localisation -----	3
C. Liste des espèces mentionnées -----	5
D. Valeur patrimoniale -----	5
III. Bilan des prospections réalisées en 2004 -----	6
A. Bilan des inventaires -----	6
B. Carte de localisation des inventaires -----	6
C. Liste des espèces observées -----	9
D. Valeur patrimoniale -----	9
IV. Evaluation de la valeur patrimoniale -----	10
<i>Coenagrion mercuriale</i> (Charpentier, 1840) / l'Agrion de mercure -----	10
<i>Coenagrion scitulum</i> (Rambur, 1842) / l'Agrion mignon -----	10
<i>Ischnura pumilio</i> (Charpentier, 1825) / l'Agrion nain -----	10
<i>Gomphus simillimus</i> Sélys, 1840 / le Gomphe semblable -----	11
<i>Onychogomphus uncatus</i> (Charpentier, 1840) / le Gomphe à crochets -----	11
<i>Cordulegaster boltonii</i> (Donovan, 1807) / le Cordulégastre annelé -----	11
B. Espèces patrimoniales : principes de conservation -----	12
C. Perspectives et pistes pour l'avenir -----	12
V Annexes -----	12

---

### **Illustrations**

Photos : S.L.O., Christian Kerihuel (site Web [ww.numeriscopages.com](http://ww.numeriscopages.com))

Dessins : Catie FAURIE

Couverture : *Coenagrion mercuriale* (Charpentier, 1840), combes de la Cazine (Colondannes)

Page 2 : *Cordulegaster boltonii* (Donovan, 1807)

### **Cartes de répartition**

Logiciel F-Nat, SaxRub Informatique

### **Rédaction**

Karim GUERBAA

Extraction des données de la centrale naturaliste de la S.L.O.

### **Bibliographie**

AGUILAR (d') J., DOMMANGET J. L., 1998.- Guide des Libellules d'Europe et d'Afrique du Nord.- *Delachaux et Niestlé*, 463 p.

CSRPN, 1999.- Liste des espèces déterminantes, réactualisation de l'inventaire ZNIEFF en Limousin.- *Diren Limousin*, 21 p.

GUERBAA K., 2002.- Les espèces d'Odonates "remarquables" du Limousin.- *Martinia* 18 (1) : 3-12

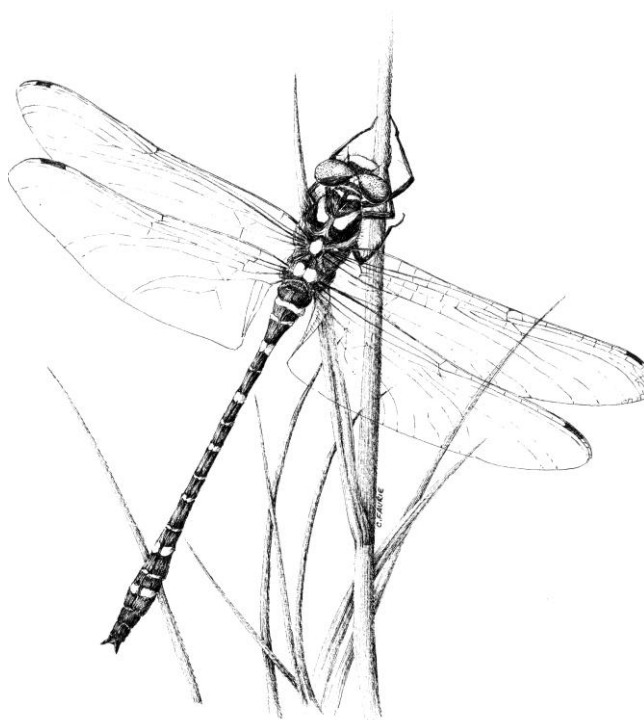
SLO, 2003.- Atlas des Libellules du Limousin.- *Epoqs, Hors Série*, 110 p.

## **I. INTRODUCTION**

Ce rapport fait la synthèse des connaissances et des prospections de la Société Limousine d'Odonatologie sur le bassin versant des trois cours d'eau du contrat de rivière : Brézentine, Cazine et Sédelle (département de la Creuse).

Cette synthèse est rédigée à la demande du SIASEBRE dans le cadre de la réalisation d'une étude préliminaire au contrat de rivière.

Une extraction de la base de données de la SLO a été réalisée sur l'ensemble des communes couvertes par le territoire. Nous avons en complément réalisé en 2004 une campagne de prospections. Ce rapport fait le bilan des connaissances, prospections et met en avant les espèces patrimoniales.



## **II. BILAN DES CONNAISSANCES**

### **A. Bilan des inventaires effectués avant 2004**

<b>INFORMATIONS DISPONIBLES DANS LA CENTRALE NATURALISTE</b>	
<b>Période couverte</b>	<b>1994-2003</b>
<b>Nombre d'inventaires</b>	<b>26</b>
<b>Nombre de citations</b>	<b>150</b>
<b>Nombre de taxons cités</b>	<b>24</b>
<b>Auteurs</b>	BARATAUD J., DOUCET M.F., CHARISSOU I., FATON J.M., FLORISSE P., GUERBAA K., MAZAUD S., NOILHAC F., RIPERT S., VIARTEIX P.

### **B. Carte de localisation**

CF page suivante



### C. Liste des espèces mentionnées

Nom scientifique	Localisation, commentaire
<i>Aeshna cyanea</i> (Müller, 1764)	Largement représenté en Limousin. Espèce des milieux stagnants.
<i>Anax imperator</i> Leach, 1815	Largement représenté en Limousin. Espèce des milieux stagnants.
<i>Boyeria irene</i> (Fonscolombe, 1838)	Largement représenté en Limousin. Espèce des rivières.
<i>Calopteryx splendens</i> (Harris, 1782)	Assez bien représenté en Limousin (commun en 87 et 23, assez rare en 19). Espèce des rivières.
<i>Calopteryx virgo meridionalis</i> Sélys, 1873	Bien représenté en Limousin. Espèce des ruisseaux et petites rivières bien claires.
<i>Cercion lindenii</i> (Sélys, 1840)	Assez bien représenté en Limousin. Espèce des rivières et étangs.
<i>Coenagrion puella</i> (L. 1758)	Largement représenté en Limousin. Espèce des milieux stagnants.
<b><i>Cordulegaster boltonii</i> (Donovan, 1807)</b>	Largement représenté en Limousin, nettement plus rare ailleurs. Espèce des milieux courants.
<i>Cordulia aenea</i> (L., 1758)	Assez bien représenté en Limousin. Espèce des milieux stagnants.
<i>Enallagma cyathigerum</i> (Charpentier, 1840)	Largement représenté en Limousin. Espèce des milieux stagnants.
<i>Gomphus pulchellus</i> Sélys, 1840	Assez bien représenté en Limousin. Espèce des milieux stagnants à courants.
<i>Gomphus vulgatissimus</i> (L., 1758)	Assez bien représenté en Limousin. Espèce des milieux courants.
<i>Ischnura elegans</i> (Vander Linden, 1820)	Largement représenté en Limousin. Espèce des milieux stagnants.
<i>Libellula depressa</i> L., 1758	Largement représenté en Limousin. Espèce des milieux stagnants.
<i>Libellula quadrimaculata</i> L., 1758	Largement représenté en Limousin. Espèce des milieux stagnants.
<i>Onychogomphus forcipatus</i> (L. 1758)	Assez bien représenté localement. Espèce des rivières.
<b><i>Onychogomphus uncatatus</i> (Charpentier, 1840)</b>	Bien représenté en Limousin. Espèce des ruisseaux et rivières.
<i>Orthetrum albistylum</i> (Sélys, 1848)	Largement représenté en Limousin. Espèce des milieux stagnants.
<i>Orthetrum cancellatum</i> (L. 1758)	Largement représenté en Limousin. Espèce des milieux stagnants.
<i>Platycnemis pennipes</i> (Pallas, 1771)	Largement représenté en Limousin. Espèce des rivières.
<i>Pyrrosoma nymphula</i> (Sulzer, 1776)	Largement représenté en Limousin. Espèce des milieux stagnants et courants.
<i>Sympetrum fonscolombii</i> (Sélys, 1840)	Peu courant en Limousin. Espèce des milieux stagnants.
<i>Sympetrum striolatum</i> (Charpentier, 1840)	Largement représenté en Limousin. Espèce des milieux stagnants.

### D. Valeur patrimoniale

Les taxons signalés en gras dans le tableau précédent sont des éléments patrimoniaux de la liste d'espèces mentionnées dans les inventaires extraits de la base de données. Ces deux espèces sont inscrites à la liste rouge nationale des odonates menacés de France (cf évaluation de la valeur patrimoniale).

### **III. BILAN DES PROSPECTIONS REALISEES EN 2004**

#### **A. Bilan des inventaires**

<b>INFORMATIONS DISPONIBLES DANS LA CENTRALE NATURALISTE</b>	
<b>Nombre d'inventaires</b>	<b>19</b>
<b>Nombre de citations</b>	<b>100</b>
<b>Nombre de taxons cités</b>	<b>31</b>
<b>Auteurs</b>	GUERBAA K., GRUGIER Y., HENNEQUIN E., LOLIVE N., MARNIER S.

Les prospections de cette année ont été concentrées sur les têtes de bassin. Nous avons choisi de procéder aux inventaires à partir de ponts. Ils ont eu lieu en mai, juin et juillet, répartis sur 12 journées. Ils ont permis de trouver 13 nouvelles espèces non citées dans les observations antérieures.

Le résultat de ces prospections va être intégré dans un système d'informations géographique.

#### **B. Carte de localisation des inventaires**

Voir page suivante

*Site à Coenagrion mercuriale : ruisseau bien végétalisé parcourant des prairies pâturées par des bovins*



# Espèces patrimoniales

---



*Ischnura pumilio*

*Coenagrion mercuriale*



*Coenagrion scitulum*



*Onychogomphus uncatus*



*Cordulegaster boltonii*



*Gomphus simillimus*



### C. Liste des espèces observées

<b>Nom scientifique</b>	<b>Localisation, commentaire</b>
<i>Aeshna cyanea</i> (Müller, 1764)	Largement représenté en Limousin. Espèce des milieux stagnants.
<i>Anax imperator</i> Leach, 1815	Largement représenté en Limousin. Espèce des milieux stagnants.
<i>Boyeria irene</i> (Fonscolombe, 1838)	Largement représenté en Limousin. Espèce des rivières.
<i>Calopteryx splendens</i> (Harris, 1782)	Assez bien représenté en Limousin (commun en 87 et 23, assez rare en 19). Espèce des rivières.
<i>Calopteryx virgo meridionalis</i> Sélys, 1873	Bien représenté en Limousin. Espèce des ruisseaux et petites rivières bien claires.
<i>Cercion lindenii</i> (Sélys, 1840)	Assez bien représenté en Limousin. Espèce des rivières et étangs.
<i>Ceriagrion tenellum</i> (de Villiers, 1789)	Bien représenté en Limousin. Espèce des milieux stagnants.
<b>Coenagrion mercuriale (Charpentier, 1840)</b>	Assez rare en Limousin. Espèce appréciant les ruisselets ensoleillés riches en végétation : rigoles d'irrigation et de drainage, ruisseaux.
<i>Coenagrion puella</i> (L. 1758)	Largement représenté en Limousin. Espèce des milieux stagnants.
<b>Coenagrion scitulum (Rambur, 1842)</b>	Assez rare en Limousin. Espèce des eaux stagnantes.
<b>Cordulegaster boltonii (Donovan, 1807)</b>	Largement représenté en Limousin, nettement plus rare ailleurs. Espèce des milieux courants.
<i>Enallagma cyathigerum</i> (Charpentier, 1840)	Largement représenté en Limousin. Espèce des milieux stagnants.
<i>Erythromma najas</i> (Hansemann, 1823)	Assez bien représenté en Limousin. Espèce des milieux stagnants.
<i>Erythromma viridulum</i> (Charpentier, 1840)	Assez bien représenté en Limousin. Espèce des milieux stagnants.
<i>Gomphus pulchellus</i> Sélys, 1840	Assez bien représenté en Limousin. Espèce des milieux stagnants à courants.
<b>Gomphus simillimus Sélys, 1840</b>	Très rare en Limousin. Espèce des rivières.
<i>Gomphus vulgatissimus</i> (L., 1758)	Assez bien représenté en Limousin. Espèce des milieux courants.
<i>Ischnura elegans</i> (Vander Linden, 1820)	Largement représenté en Limousin. Espèce des milieux stagnants.
<b>Ischnura pumilio (Charpentier, 1825)</b>	Assez bien représenté en Limousin. Espèce pionnière.
<i>Lestes sponsa</i> (Hansemann, 1823)	Bien représenté en Limousin. Espèce des milieux stagnants.
<i>Libellula depressa</i> L., 1758	Largement représenté en Limousin. Espèce des milieux stagnants.
<i>Onychogomphus forcipatus</i> (L. 1758)	Assez bien représenté localement. Espèce des rivières.
<b>Onychogomphus uncatus (Charpentier, 1840)</b>	Bien représenté en Limousin. Espèce des ruisseaux et rivières.
<i>Orthetrum albistylum</i> (Sélys, 1848)	Largement distribué en Limousin. Espèce des milieux stagnants.
<i>Orthetrum brunneum</i> (Fonscolombe, 1837)	Peu commun en Limousin. Espèce pionnière.
<i>Orthetrum cancellatum</i> (L. 1758)	Largement représenté en Limousin. Espèce des milieux stagnants.
<i>Orthetrum coerulescens</i> (Fabricius, 1798)	Largement représenté en Limousin. Espèce des eaux stagnantes et courantes.
<i>Platycnemis pennipes</i> (Pallas, 1771)	Largement représenté en Limousin. Espèce des rivières.
<i>Pyrrhosoma nymphula</i> (Sulzer, 1776)	Largement représenté en Limousin. Espèce des milieux stagnants et courants.
<i>Sympetrum sanguineum</i> (Müller, 1764)	Largement représenté en Limousin. Espèce des milieux stagnants
<i>Sympetrum striolatum</i> (Charpentier, 1840)	Largement représenté en Limousin. Espèce des milieux stagnants.

### D. Valeur patrimoniale

Les taxons signalés en gras dans le tableau précédent sont des éléments patrimoniaux de la liste d'espèces observées lors des prospections de cette année. Ils sont présentés dans le chapitre suivant et en photo sur la page précédente.

## **IV. EVALUATION DE LA VALEUR PATRIMONIALE**

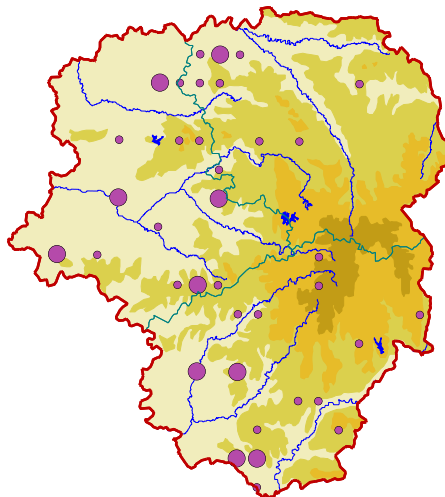
### **Coenagrion mercuriale (Charpentier, 1840) / l'Agrion de mercure**

Zygoptères

Famille des Coenagrionidae

L'Agrion de Mercure habite l'Europe de l'Ouest et le Nord Africain. Il est assez rare en Limousin. C'est une espèce inscrite à l'annexe II de la Directive Habitats (CEE 92/43) et figurant sur la liste rouge nationale (Dommanget, 1987).

Nous l'avons observé à plusieurs reprises sur le territoire et il semble que ce secteur soit très favorable à l'espèce : on rencontre en effet fréquemment des prairies humides de fond où coule un ruisseau très végétalisé et bien ensoleillé. C'est le milieu de prédilection de cette espèce. Le ruisseau du Mas, le ruisseau de la Drable et la mégaphorbiaie des Combes de la Cazine sont les sites où l'Agrion de Mercure a été observé en grand nombre.



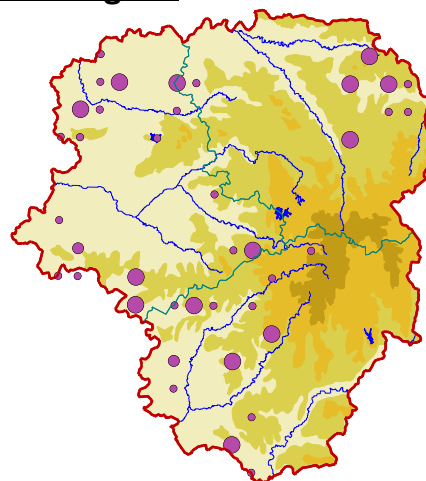
### **Coenagrion scitulum (Rambur, 1842) / l'Agrion mignon**

Zygoptères

Famille des Coenagrionidae

L'Agrion mignon est présent de l'Europe de l'Ouest jusqu'à la Caspienne. On le rencontre aussi dans le Maghreb. Il est assez rare en Limousin et c'est une espèce inscrite à la liste rouge nationale (Dommanget, 1987).

Cette espèce apprécie les points d'eau stagnante ensoleillés et riches en végétation aquatique. Nous avons capturé un individu à l'étang du Cheix (La Souterraine) dans la partie en réserve de pêche, où se développent des plantes aquatiques.



### **Ischnura pumilio (Charpentier, 1825) / l'Agrion nain**

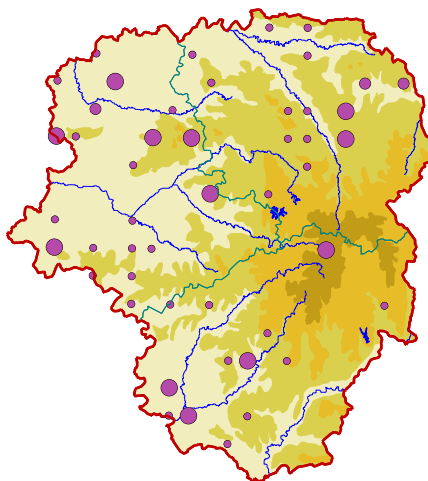
Zygoptères

Famille des Coenagrionidae

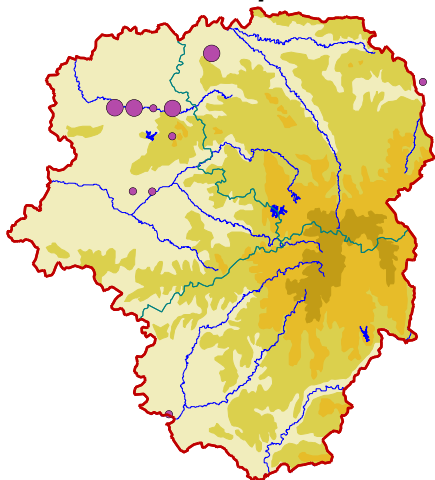
L'Agrion nain habite l'Europe, l'Asie et l'Afrique du Maghreb. Il est assez rare en Limousin. *I. pumilio* est inscrit à la liste rouge nationale (Dommanget, 1987).

Nous l'avons observé à deux reprises dans des prairies pâturées par des bovins où les berges des ruisselets sont défoncées par les bêtes. Cette espèce apprécie en effet les zones aquatiques dénudées et les milieux nouvellement créés.

On la rencontre souvent avec *Orthetrum brunneum*.



### **Gomphus simillimus Sélvs, 1840 / le Gomphe semblable**



Anisoptères

Famille des Gomphidae

Le Gomphe semblable habite l'Europe de l'Ouest (France et Péninsule ibérique notamment). C'est une espèce des rivières qui est actuellement très rare en Limousin et peu observée jusqu'à présent. C'est d'ailleurs une des espèces d'Odonates déterminants pour la région (Diren, 1999). Une exuvie de cette espèce a été récoltée aux Combes de la Cazine (Colondannes).

Sa reproduction n'était prouvée que sur la Gartempe avant cette découverte.

### **Onychogomphus uncatus (Charpentier, 1840) / le Gomphe à crochets**

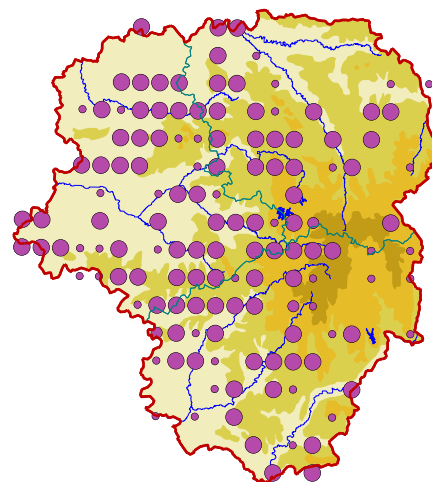
Anisoptères

Famille des Gomphidae

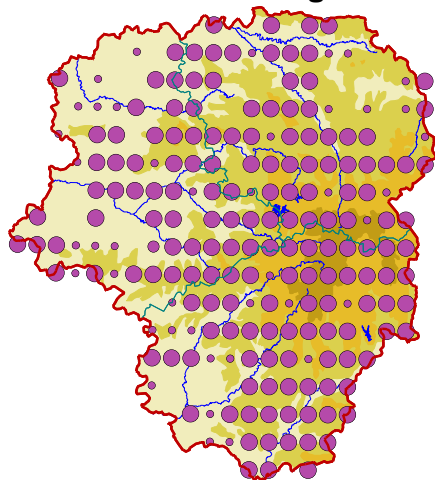
Le Gomphe à crochets habite l'Europe de l'Ouest et l'Afrique du Nord. C'est une espèce des ruisseaux et rivières, paraissant localisée en France, étant d'ailleurs inscrite à la liste rouge nationale (Dommanget, 1987).

L'espèce est assez bien représentée en Limousin, sur les ruisseaux et rivières.

Des dépouilles larvaires ont été récoltées cette année aux Combes de la Cazine (Colondannes). Sa reproduction a aussi été prouvée sur la Sédelle à Crozant.



### **Cordulegaster boltonii (Donovan, 1807) / le Cordulégastre annelé**



Anisoptères

Famille des Cordulegastridae

Le Cordulégastre annelé est un habitant des ruisseaux et rivières. Il est commun en Limousin, où ces milieux sont fréquents. Il a été observé à plusieurs reprises sur le territoire. Cette espèce est bien plus rare dans certaines régions françaises ; il est d'ailleurs inscrit à la liste rouge des espèces d'odonates menacés de France (Dommanget, 1987).

Sa reproduction a été prouvée sur la plupart des cours d'eau du contrat de rivière.

## **B. Espèces patrimoniales : principes de conservation**

Il incombe, pour la conservation des odonates, de préserver avant tout les zones de développement larvaire, c'est à dire les milieux aquatiques. La **préservation des zones humides** est donc une première condition pour la conservation des libellules.

Une espèce observée sur le site est inscrite à l'annexe II de la Directive Habitats : *Coenagrion mercuriale* (Charpentier, 1840). C'est une espèce appréciant les cours d'eau ensoleillés et végétalisés.

## **C. Perspectives et pistes pour l'avenir**

Des inventaires complémentaires sont à prévoir sur le site :

Sur les communes non prospectées

Sur les milieux riverains à fort potentiel odonatologique mis en évidence par la cartographie réalisée dans le cadre de l'étude préliminaire au contrat de rivière.

## **V ANNEXES**

Extraction des données contenues dans la centrale naturaliste de la S.L.O.  
Synthèse des données des prospections 2004.