



Actualités Acquisition de l'Étang des Oussines

Ca y est, le Conservatoire est enfin propriétaire du magnifique et exceptionnel Étang des Oussines.

Situé sur la partie corrézienne du Plateau de Millevaches (St-Merd-les-Oussines), au sein du Parc Naturel Régional de Millevaches, cet étang possède un intérêt écologique de première importance, avec notamment de nombreuses espèces végétales protégées au niveau national.

Néanmoins, cet étang barre la Vézère et a probablement un impact sur la qualité de l'eau de cette rivière ainsi que sur la remontée des salmonidés.

Nous espérons réaliser le plan de gestion détaillé du site en 2015, afin de prendre en compte tous les enjeux de conservation de ce patrimoine naturel et historique. En particulier, nous mettrons en place un groupe de travail spécifiquement orienté vers la gestion hydraulique de ce plan d'eau. Le conseil scientifique du Conservatoire sera sans aucun doute largement mis à contribution pour forger la gestion future de ce site.

L'acquisition de cet étang, lequel se trouve intégré dans la future réserve régionale des landes, étangs et tourbières de Chabannes, Marcy et du Pont la Pierre, n'aurait pas pu voir le jour sans le concours technique de la SAFER et sans l'aide financière de l'Europe (FEDER), de l'agence de l'eau Adour-Garonne et du Conseil régional du Limousin.

Le Conservatoire d'espaces naturels du Limousin est membre du réseau national des Conservatoires d'espaces naturels

Dans ce numéro

- Le Conseil scientifique p2
- Presqu'île de Chassagnas p7

Edito

Le printemps est de retour, et avec lui le calendrier des activités que vous propose le CEN Limousin pour l'année 2014.

Au travers de nombreuses sorties, animations, chantiers, nous vous invitons à être acteur de la protection d'une biodiversité riche et étendue, de cette biodiversité sans laquelle nous ne pourrions pas exister.

Notre environnement va mal, des mutations importantes du comportement humain sont à envisager d'urgence, cela ne se fera pas sans difficulté, sans tension, et à l'échelle mondiale, cela paraît un chantier gigantesque, vertigineux.

Mais les petites rivières font les grands fleuves, il est possible que la somme d'actions modestes puisse devenir une véritable force et inverser une tendance. Le Conservatoire est un outil que nous mettons à votre disposition pour que chacun puisse apporter sa pierre à la préservation de son patrimoine et de son environnement.

C'est votre outil..., à utiliser sans modération.

Annie-Claude Raynaud
Présidente du CEN Limousin



Étang des Oussines (Saint-Merd-les-Oussines, 19)

Quelques nouvelles du Conseil Scientifique

Depuis 2010, les accidents de la vie n'ont pas facilité le bon fonctionnement de notre Conseil Scientifique (CS). En avril 2010, le très regretté Bernard VALADAS, qui avait pris la succession de Michel BARATAUD à la présidence du CS, nous quittait. Puis Joël BOEUFGRAS, en charge de l'animation du CS au sein de l'équipe salariée, subissait successivement deux longs arrêts de travail.

Malgré ce contexte difficile, le CS a continué de travailler. Marcel CRUVEILLIER a accepté de prendre la suite de Bernard et de prolonger sa présidence un peu plus qu'il ne l'aurait souhaité tandis qu'au sein de l'équipe salariée, Mathieu BONHOMME prenait le relais de Joël. C'est ainsi qu'en 2013, deux réunions, l'une le 13 juin, la seconde le 10 octobre, toutes deux à Eymoutiers, ont pu se tenir. Elles ont permis l'examen et la validation de sept plans de gestion et de deux nouveaux sites d'intervention pour le CEN. Il s'agit de deux sites creusois : un réseau de mares sur la commune de Saint-Loup et la zone humide de la Gane Molle, à cheval sur les communes de Saint-Pardoux-Morterolles et de Soubrebost. Il faut également souligner la tenue de la réunion regroupant administrateurs, conseillers scientifiques et salariés le 22 mai au Centre Nature La Loutre. Cette réunion qui se tient chaque année au printemps, depuis une dizaine d'années, est désormais devenue un moment fort de la vie de notre association.

Le Conseil Scientifique du 10 octobre a également été marqué par deux événements importants. Le premier est l'arrivée de Pierre CORRADINI, docteur en écologie, entomologiste, plus particulièrement spécialisé dans l'étude des papillons, au sein du CS. Le second est le changement de président : Jérôme THIBAUT a accepté de prendre la suite de Marcel CRUVEILLIER, qui aura assuré la présidence durant 3 ans et demi. Jérôme est docteur en écologie et professeur de biologie et d'écologie au Lycée Agricole des Vaseix. Joël BOEUFGRAS ayant repris son travail à mi-temps le 21 octobre dernier, davantage de temps pourra être consacré à l'animation du CS au sein de l'équipe salariée. Après une période compliquée, le Conseil Scientifique reprend progressivement un rythme de travail plus habituel. Deux réunions de CS ont déjà eu lieu depuis le début de l'année 2014 et une troisième est prévue le 12 mai sur le thème de la forêt.

Il est revenu

Après une année d'absence, Joël BOEUFGRAS est enfin de retour au CEN Limousin. Joël n'a pas été épargné par les malheurs et l'on peut vraiment souhaiter qu'« une bonne étoile » veille enfin sur lui.

L'aménagement de son poste de travail a été réalisé (nouveau bureau au rez-de-chaussé, bureautique adaptée, plans inclinés...) afin de permettre à Joël d'évoluer dans les meilleures conditions. Il faut à ce sujet féliciter Mesdames Nelly Mallefond (ergothérapeute) et Catherine Paillet (salariée du SAMETH) pour leur implication, leur sérieux, leur dévouement et l'humanisme dont elles ont fait preuve pour accompagner Joël et le Conservatoire dans la reprise de son activité.

Actuellement en temps partiel thérapeutique (60%), Joël pourrait progressivement revenir à plein temps. Et cela ne sera pas de trop tant les dossiers à traiter sont nombreux (Stratégie de conservation des espèces et des habitats du Conservatoire, Conseil scientifique, lien avec les associations naturalistes, organisation du travail en interne...)

Le CEN s'implante à Ayen (19) !



En ce début d'année 2014, le Conservatoire vient de créer une antenne à Ayen en étroite partenariat avec la commune.

Sur la commune d'Ayen, grâce à la signature d'un bail emphytéotique de 99 ans avec la commune et des conventions avec divers propriétaires privés, le CEN maîtrise et gère plus de 7,5 ha sur les coteaux de Chaumonts et le Puy Guimond. En 2014 débute la rédaction du plan de gestion de ces sites par le Conservatoire.

Grâce à ce partenariat et ce depuis le 15 mars, Christophe LAGORSSE, un des chargés de projets du Conservatoire, est en poste dans un espace bureau au deuxième étage de la mairie. Ses principales missions concernent l'animation de 4 sites Natura 2000 (Vallée de la Vézère, Vignols, cause corrézienne et serpentes de Corrèze) sur le sud de la Corrèze et la rédaction et l'animation de plans de gestion dont celui d'Ayen.

Actualités

Le Plan Régional d'Actions en faveur des Odonates en Limousin

Le Plan National d'Actions (PNA) en faveur des Odonates est un outil du Ministère de l'Écologie, du Développement Durable et de l'Énergie pour répondre aux objectifs que s'est fixée la France en matière de gestion et de protection des espèces menacées afin de stopper la perte de la Biodiversité.

Les Odonates, plus communément appelés « libellules », sont des insectes aquatiques dont la diversité des espèces et la santé des populations sont révélatrices du fonctionnement complexe des zones humides. La liste rouge européenne considère 15% des espèces d'Odonates comme menacées d'extinction, principalement à cause de la destruction et la dégradation de leurs habitats (plus de la moitié des zones humides a disparu en France depuis le début du XX^{ème} siècle). De plus, la France possède la plus grande richesse et le plus fort taux d'endémisme d'Europe.

Considérant les enjeux et les menaces, un PNA en faveur des Odonates est déployé sur l'ensemble du territoire métropolitain afin d'œuvrer pour la préservation des libellules et de leurs habitats en favorisant leur étude et leur prise en compte dans les politiques publiques. Les actions du PNA, lancées pour une période de 5 ans (2011-2015), portent sur 18 espèces prioritaires dont les habitats

reflètent la diversité des zones humides de France métropolitaine.

Chacune des 22 régions de France métropolitaine doit décliner le PNA Odonates par la rédaction d'un Plan régional d'actions adapté à son contexte. Ces déclinaisons doivent prendre en compte les espèces prioritaires du PNA présentes sur leur territoire mais peuvent également s'étendre aux autres espèces menacées à l'échelle régionale.

Le pilotage de la déclinaison régionale en Limousin du Plan National d'Actions Odonates est assuré par la Direction Régionale de l'Environnement, de l'Aménagement et du Logement du Limousin qui en a confié la rédaction et l'animation au Conservatoire d'espaces naturels du Limousin (CENL) en partenariat avec la Société Limousine d'Odonatologie (SLO).

16 espèces (cf. tableau ci-dessous) ont été retenues comme présentant un enjeu régional pour le Limousin (travail confié à la SLO). Seules 5 espèces (dont 3 considérées comme éteintes dans la région) sur les 18 prioritaires au niveau national figurent dans la déclinaison du plan en Limousin et 11 espèces dont l'état de conservation des populations régionales n'est pas satisfaisant ont été ajoutées.

A noter

D'après une analyse de la Base de données de la SLO entre 1990 et 2010 pour les espèces concernées par le PRA, il s'avère que 409 citations sont localisées sur des sites CENL (soit 37% des données de la SLO pour ces espèces).

Ces observations sont réparties sur 48 sites parmi les 132 sites en Maîtrise Foncière -Maîtrise d'Usage (MF-MU) (sans compter les sites en Assistance Technique et le Réseau Zones Humides) soit 36% des sites du Conservatoire MF-MU.

Les sites présentant le plus d'espèces à enjeu régional sont : Etang et tourbière de Chabannes (19) et Tourbière de la Ferrière (19) avec 7 espèces de la liste du PRA Odonates.

Plus d'informations :

<http://odonates.pnaopie.fr/plans-regionaux/limousin/>

Sympetrum danae



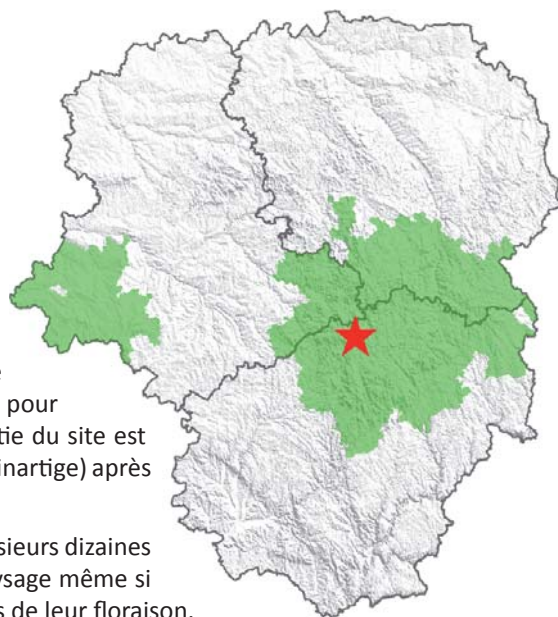
| Milieux | Espèces |
|--|--|
| Eaux courantes, cours d'eau plus ou moins ombragés | <i>Oxygastra curtisii</i> , <i>Gomphus graslinii</i> , |
| Ruisseaux, écoulements, ensoleillés ou non | <i>Coenagrion mercuriale</i> , <i>Cordulegaster bidentata</i> |
| Etangs végétalisés | <i>Oxygastra curtisii</i> , <i>Epitheca bimaculata</i> , <i>Leucorrhinia caudalis</i> , <i>Leucorrhinia pectoralis</i> , <i>Brachytron pratense</i> |
| Marais, mares, bien végétalisés | <i>Lestes virens</i> , <i>Somatochlora flavomaculata</i> |
| Milieux tourbeux | <i>Leucorrhinia pectoralis</i> , <i>Coenagrion hastulatum</i> , <i>Somatochlora arctica</i> , <i>Aeshna juncea</i> , <i>Sympetrum danae</i> , <i>Leucorrhinia dubia</i> , <i>Sympetrum flaveolum</i> , <i>Somatochlora flavomaculata</i> |

Nouvelles des sites

Le fond tourbeux du Tronchet, un site « oublié » à découvrir

Localisées sur la commune de Viam (19) au cœur du Parc naturel régional de Millevaches en Limousin, les zones humides du Tronchet se logent dans une cuvette de 450 mètres de large par 600 mètres de long entre deux hameaux : le Haut Tronchet et le Bas Tronchet. C'est ici que plusieurs cours d'eau se rejoignent pour former le ruisseau du Tronchet qui alimente l'étang de Goursoles dont une partie du site est gérée par le Conservatoire. Il se nomme Ruisseau de la Ribière (ou Ruisseau de Plainartige) après le village de Lacelle. Nous sommes sur les têtes du bassin versant de la Vienne .

Cet ensemble tourbeux autrefois pâturé par des bovins est abandonné depuis plusieurs dizaines d'années. La Molinie, graminée compétitive et sociale, imprime fortement le paysage même si l'Angélique des bois et la Succise des prés arrivent encore à marquer le milieu lors de leur floraison.



Situé en dehors des sites remarquables identifiés (ZNIEFF, Natura 2000...), son intérêt biologique a essentiellement été révélé à la suite de la signature d'un bail civil d'une durée de 10 ans sur près de 3 ha en 2007. Malgré son abandon, les zones humides tourbeuses abritent encore des espèces végétales et animales rares et menacées telles que la Gentiane pneumonanthe avec plus de 350 tiges fleuries comptées en 2013. La rédaction en 2009 d'un plan de gestion sur plus de 50 hectares a permis de cartographier les habitats naturels qui sont essentiellement représentés par des prairies tourbeuses acides à Molinie évoluant vers des mégaphorbiaies à *Angelica sylvestris* ponctuées de tourbières actives au caractère atlantique bien marqué.

La maîtrise foncière n'a cessé d'augmenter chaque année pour atteindre une surface d'intervention en 2013 de 35,18 ha dont 6.37 ha en acquisition. L'évolution de la maîtrise foncière sur ce site (surfaces multipliées par 10 en 5 ans) s'explique en grande partie par le retour d'une activité pastorale et la réouverture du milieu qui ont fortement séduit les propriétaires et les ont incités à établir un partenariat avec le Conservatoire pour la gestion de leurs parcelles.

Le programme Sources en Action

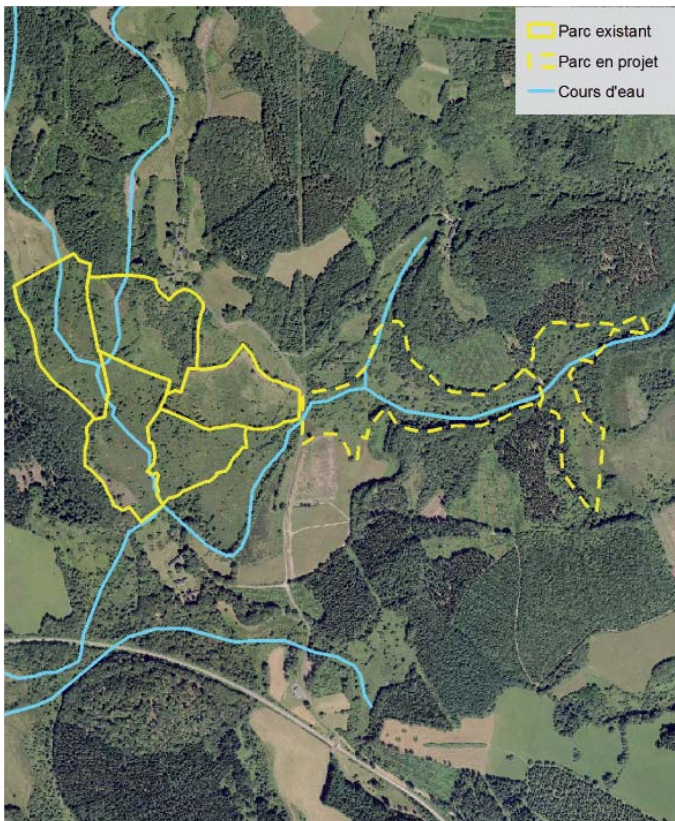
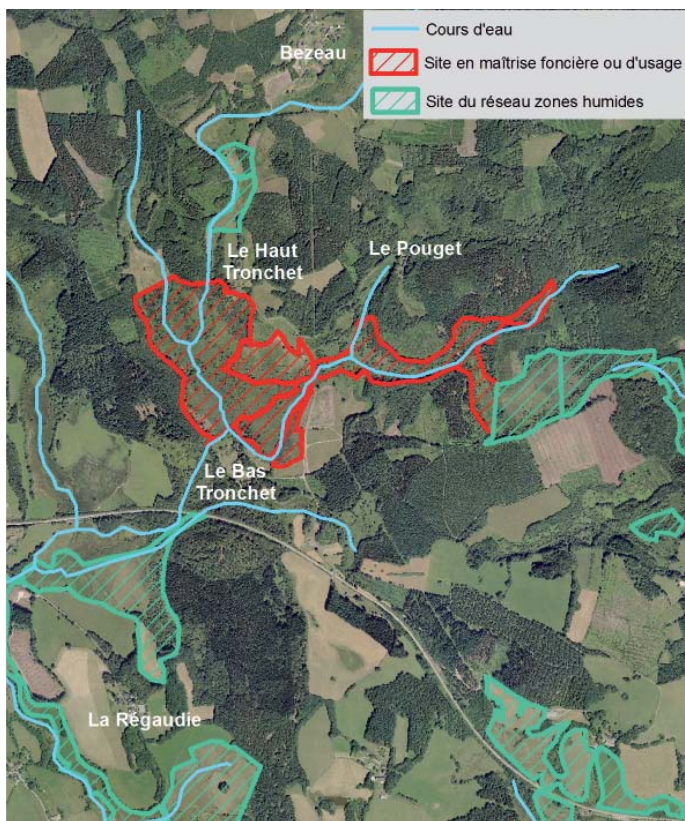
Les premiers travaux de restauration engagés sur ce site dans le cadre du Contrat territorial Vienne amont, renommé « Sources en Action », remontent à 2011. La remise en pâture de 4 ha, assurée par le troupeau de vaches limousines d'un éleveur local, a permis de rouvrir le paysage et de favoriser le développement d'habitats tourbeux à paratourbeux. L'évolution de la maîtrise foncière a incité le Conservatoire à programmer d'autres travaux de restauration de zones humides par du bûcheronnage sélectif et la création de quatre nouveaux parcs de pâture, portant ainsi la superficie pâturée à 19 ha (voir carte). Ces aménagements permettent à l'éleveur d'amener sur le site un lot de 12 vaches de race limousine pendant 4,5 mois, du milieu du mois mai jusqu'à la fin du mois de septembre. Pour assurer le maintien d'un bon état biologique et morphologique des ruisseaux, des travaux de mise en défens de cours d'eau et mise en place de passerelles, passages à gué ont été réalisés par l'équipe technique.



Pour les deux prochaines années, il est envisagé de poursuivre la reconquête pastorale par la restauration de 10 ha supplémentaires de zones humides à l'amont du site (voir carte).

Pour les deux prochaines années, il est envisagé de poursuivre la reconquête pastorale par la restauration de 10 ha supplémentaires de zones humides à l'amont du site (voir carte).

L'action menée sur les zones humides du Tronchet illustre parfaitement la méthode de travail du Conservatoire pour assurer le bon état de conservation des zones humides de têtes de bassin. Mais rien ne se ferait sans l'accord des propriétaires et la volonté des éleveurs locaux dont plusieurs sont membres du Réseau zones humides.



0 300 600 mètres

0 200 400 mètres

Nouvelles des sites

Vidange de l'étang de Chabannes en 2013

La baisse du niveau du plan d'eau a débuté le 28 août, deux ou trois planches ont été enlevées chaque semaine jusqu'à début octobre ce qui correspond à une baisse d'environ 45 cm par semaine.

Les deux radeaux flottants positionnés de part et d'autre de la digue se sont échoués sur le fond.

La pelle de vidange a été ouverte le lundi 21 octobre, soit 48 h avant la date de pêche prévue (mercredi 23), le niveau de l'étang était alors de -270 cm.

La baisse fut rapide durant cette journée mais, à partir de la nuit du lundi au mardi, de fortes pluies orageuses ont alimenté le bassin versant ralentissant ainsi la baisse de niveau.

Malgré un niveau apparemment correct le mercredi matin, la pêche n'a pu se faire dans sa totalité au cours de la journée, l'alimentation en eau étant trop importante par rapport au débit sortant. Il faut dire que l'assiette de l'étang est très plate et donc, le tirant d'eau très faible.



L'étang, le matin de la pêche.

Un grillage à mailles carrées a été fixé sur la deuxième grille de la pêcherie afin d'éviter la dévalaison des petites perches soleil.

La récupération du poisson a pu commencer le mercredi en fin de matinée et nous avons pu constater la présence de vairons tout au long de la pêche.

Le tri et la pesée donnent les résultats suivants :

- Perche soleil (*Lepomis gibbosus*) : 250 kg
- Tanche (*Tinca tinca*) : 32 kg
- Rotengle (*Scardinius erythrophthalmus*) : 0,3 kg

- Vairon (*Phoxinus phoxinus*) : non pesé.

Ce sont donc, au total, 283 kg de poissons qui ont été récupérés dont 88% d'espèce indésirable (Perche soleil).

Malgré un niveau d'eau similaire à 2007, la vidange n'a pu se faire entièrement, on peut soupçonner la quantité de 200 à 300 kg de poissons restés dans le plan d'eau.



La pêcherie, fonctionnelle, permet une récupération aisée du poisson.

Nous avons également effectué des prélèvements d'eau pour connaître le degré de pertinence d'un projet de bassin de décantation. Ces prélèvements nous ont permis de connaître le taux de matières en suspension (MES), le taux d'oxygène dissous et le PH en trois endroits différents : sur le ruisseau de Marcy en amont de la zone impactée (mesure de référence), 50 m en aval de la pêcherie et sur le ruisseau de Marcy après dilution des eaux de vidange. Les mesures ont été faites avant la pêche (T0), en début de pêche (T1) et en milieu de pêche (T2).

Tableau : résultat des analyses

Les résultats ci-dessous montrent que l'étang de Chabannes n'a qu'un impact limité lors des vidanges, si, bien sûr, celles-ci sont fréquentes, bien contrôlées et réalisées dans de bonnes conditions.

La prochaine vidange aura lieu avant 5 ans, il faudra compter avec la météo et peut-être sur plus de main d'œuvre présente le jour de la pêche. D'ici là, une gestion piscicole sera peut-être mise en place pour essayer de limiter l'expansion de la perche-soleil (les 250 kg pêchées ont été détruits).

| | O (ruisseau de Marcy amont) | | | A (exutoire de l'étang) | | | B (ruisseau de Marcy aval) | | |
|------------------|-----------------------------|------------|------------|-------------------------|------------|------------|----------------------------|------------|------------|
| | pH | MES (mg/L) | O2 dissous | pH | MES (mg/L) | O2 dissous | pH | MES (mg/L) | O2 dissous |
| T0 | 6,2 | 22 | 8,6 | 5,5 | 20 | 3,3 | 5,6 | 16 | 6,3 |
| T1 | | | | 5,4 | 22 | 2,2 | 5,6 | 17 | 6,4 |
| T2 | | | | 5,4 | 46 | 3,7 | 5,6 | 16 | 7,1 |
| Normes/ toxicité | >5,5 | < 1 000 | >3 mg/L | | | | | | |

Nouvelles des sites

Presqu'île de Chassagnas



Certains se souviendront peut-être d'une opération d'arrachage de mélèzes tout juste plantés dans la lande de la presqu'île de Chassagnas il y a une trentaine d'année. La protestation des « écolo » de l'époque avait abouti au dépôt de ces jeunes plants de mélèze sur le bureau du directeur de l'ONF à Limoges.

Le site a bien changé ! Tout comme les relations avec l'ONF !

La majeure partie de la presqu'île appartient maintenant au Conservatoire du Littoral qui en a confié la gestion au Syndicat du Lac de Vassivière et à l'ONF d'abord. Puis le CEN Limousin a été intégré dans la convention de gestion en 2012. Notre action se présente plus comme de l'assistance technique.



Des opérations de réouverture de milieux ont été réalisées depuis quelques années à la demande du Conservatoire du Littoral. Du bûcheronnage, du broyage et la pose d'une première clôture ont permis d'ouvrir près de 23 ha et de voir le retour de brebis limousines en 2012.

En 2013, les opérations ont pris de l'ampleur avec le dépôt de contrats Natura 2000 par le Syndicat au titre de la Zone de Protection Spéciale du Plateau de Millevaches animée par Olivier Villa du PNR Millevaches. Contrats au pluriel, car la limite départementale passe au milieu de la presqu'île, il faut donc déposer un contrat par département... La première opération de ces contrats a été l'embauche d'un berger pour garder les troupeaux de 2 puis 3 exploitations de mai à octobre. Ce sont d'abord 80, puis 250, puis jusqu'à 400 brebis au mois d'août qui ont été menées par Alain Van Brussel sur la presqu'île. Par ailleurs, un passage de broyeur à la fin juillet a permis de limiter la fougère aigle et notamment sa repousse au mois d'août. Le broyage, un peu trop ras, a limité la repousse de l'herbe et a causé un stress alimentaire pour les brebis. Il sera plus haut en 2014. Enfin, le site a été entièrement clôturé cet automne pour permettre d'y laisser un troupeau sans surveillance continue dans les années à venir.



Si vous allez au Lac de Vassivière, empruntez le sentier de rive entre Masgrangeas et Auphèle. Il vous mènera au point de vue de la presqu'île de Chassagnas. Outre la vue sur les travaux réalisés, vous y verrez le Puy la Croix et les Pradeaux de Vauveix (portage ONF), autres sites de landes ré-ouverts par des contrats Natura 2000 et offrant des ouvertures au milieu des étendues boisées du secteur.



Agenda

21 mai 2014 : Zoom sur les vieilles branches, à la découverte des lichens

Tourbière des Dauges, St-Léger-la-Montagne (87)

Sur les vieilles branches, troncs, venez y poser votre loupe pour entrer dans le monde fascinant des ces êtres étranges qui ne vivent que d'eau et d'air frais. Vous pourrez vous émerveiller devant la diversité des formes et des couleurs mais aussi vous initier à la reconnaissance des lichens bio-indicateurs de la qualité de l'air. Apporter vos loupes si possible.

Organisateur : CEN Limousin, équipe de la Réserve : 05 55 39 80 20

RV : 14h30 Maison de la Réserve Nationale de la Tourbière des Dauges, Saint-Léger-la-Montagne (87)

30 mai 2014 : Vie crépusculaire

Tourbière des Dauges, St-Léger-la-Montagne (87)

Départ au crépuscule, entre chien et loup au fond de la tourbière. Une fois la nuit tombée, l'animateur quitte le groupe, laissant ainsi la sélection naturelle s'exprimer...

Ne pas prendre de vêtements clairs - à partir de 10 ans

Organisateur : CEN Limousin, équipe de la Réserve 05 55 39 80 20

RV : 20h30 à la maison de la Réserve Naturelle de la Tourbière des Dauges à Saint-Léger-la-Montagne (87)

Prévoir des bottes

14 juin 2014 : A l'écoute de l'Engoulevent

Royère de Vassivière, 23

Soirée Loire nature

Laissez-vous guider à la tombée de la nuit sur la tourbière de la Mazure et appréciez le chant particulier de l'Engoulevent d'Europe.

Organisateur : CEN Limousin (Aurélie FOUCOUT) 05 55 03 09 03

RV 19h au parking de la Rigole du Diable à Royère-de-Vassivière

Prévoir un Pique-Nique, lampe torche et chaussures de marche/bottes.

Retour aux voitures vers 22h30. Inscription recommandée (afin d'être prévenu en cas d'annulation).

14 juin 2014 : Sortie Canoë Nature sur la Vienne

Aixe-sur-Vienne, 87

A bord de canoës équipés de balises conteuses du SABV, en compagnie des clubs «Aixe Canoë-Kayak» et «Canoë-kayak Club de St Victurnien», venez découvrir les bords de Vienne comme vous ne les avez jamais vus. Laissez-vous porter au fil de l'eau et ouvrez l'oeil ! Des animations nature sont prévues au cours de la balade.

Organisateurs : Lucie Blondel, Christophe Faure (CEN Limousin) 05 55 03 98 23, Stéphane Borde (SABV), Aixe Canoë-Kayak et Canoë-Kayak Club de St Victurnien (Sortie reportée au 13/09 en cas de conditions météorologiques défavorables)

RV 10h Base nautique de Saint Victurnien, 87

Sortie payante 5 euros et inscription obligatoire, groupe limité à 60 personnes.

Prévoir un pique-nique à partager et des chaussures qui ne craignent pas l'eau !

18 juin 2014 : L'appel de la Grande Ribière

Bonnefond (19)

Joignez-vous à l'équipe du Conservatoire pour prospecter la faune et la flore d'un nouveau site !

Organisateur : CEN Limousin (Maiwenn Lefrançois et Marie-Caroline Mahé) 05 55 46 09 83 - RV : 9h30 sur la place de Bonnefond

Prévoir pique-nique, bottes et vêtements adaptés, filet entomologique, jumelles si vous en possédez.

21 juin 2014 : Rallye Nature «découverte du Marais du Brezou»

Organisateur : CEN Limousin (Murielle Lencroz et Lucie Blondel), Tulle'Agglo et Limousin Nature environnement.

RV 13h30 à la mairie de Chanteix (19)

Renseignements : 05 55 03 98 23

25 juin 2014 : Initiation à la botanique

Pradines (19)

Venez découvrir le monde des plantes ordinaires et remarquables en compagnie de passionnés de l'Amicale Charles Le Gendre des Botanistes Limousin sur la Tourbière de Peyrat.

Organisateurs : Lucie Blondel (CEN Limousin 05 55 03 98 23) et ALBL

RV 14h parking de la Mairie de Pradines (19)

Prévoir des bottes et des loupes

Directeur de la Publication : Pierre SELIQUER

Rédaction : Michel Bardet, Lucie Blondel, Virginie Blot, Joël Boeufgras, Erwan Hennequin, Christophe Lagorsse, Annie-Claude Raynaud, Pierre Seliquer

Conception graphique et réalisation : Sandrine Fouetillou

Crédit photos : CEN Limousin

Juin 2013 - Conservatoire d'espaces naturels du Limousin
6 ruelle du Theil - 87510 SAINT-GENCE

Tél : 05 55 03 29 07 - Fax : 05 55 03 29 30

mail : info@conservatoirelimousin.com

site : www.conservatoirelimousin.com

ISSN 1285 2430 - Dépôt légal de parution

Lettre de liaison
réalisée avec
la participation
financière de



**Et bien d'autres animations
sur www.conservatoirelimousin.com**

Imprimé et réalisé en Limousin